

OBSERVAȚIUNI CU PRIVIRE LA CRANIUL FRAGMENTAR
DE ZIMBRU (*BISON BONASUS* L.) GĂSIT ÎN CETATEA
MUȘATINĂ DE LA ROMAN

SERGIU HAIMOVICI și CONSTANTIN TĂRĂBUȚA

I

Este cunoscut faptul că în ultimele milenii, mai cu seamă datorită activității umane a avut loc restrângerea arealelor, micșorarea densității specifice, sau chiar dispariția completă a unor specii de mamifere. Printre acestea trebuie citate în primul rind pentru continentul european pe **Bos primigenius** (bourul), stins cu cea mai mare probabilitate în sec. XVII, cît și pe **Bison bonasus** (zimbrul), care se mai menține actualmente în stare naturală doar datorită unei acțiuni conștiente a omului.

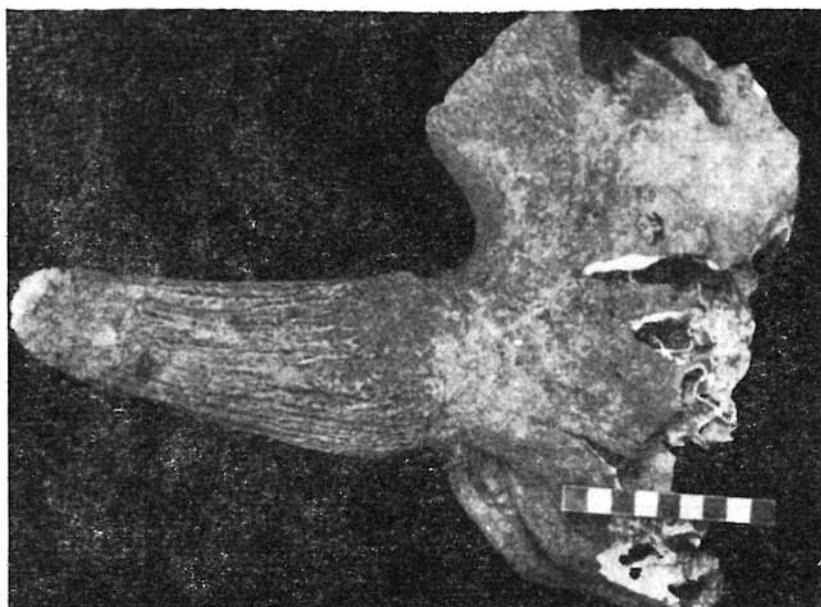


Fig. 1 — Craniu fragmentar de *Bison bonasus*, văzut de sus.

Aceste două specii au coexistat de-a lungul holocenului în regiunile noastre, resturile lor osoase fiind găsite printre materialele aparținând la diferite populații pre și protoistorice. Trebuie menționat că bourul poate fi considerat ca un element destul de comun, el alcătuind, împreună cu alte artiodactile, animalele vinate cu predilecție de populațiile respective pentru necesitățile lor de hrană; din contra zimbrul apare extrem de rar în cadrul materialelor faunistice subfosile, fapt care atestă pentru regiunile ce alcătuiesc teritoriul țării noastre o densitate specifică foarte joasă a sa (5).

În timpurile mai noi, adică în mileniul II e.n., cu privire la zimbru există o serie de date în special referitoare la răspândirea sa în Transilvania. Se poate constata, pe baza unor resturi osoase bine datate (3,6) cât și din analiza critică a documentelor scrise (12) sau după toponimie (11) că zimbrul nu era deloc, nici acum, o specie frecventă; el se retrage către sfârșitul evului mediu în zona de NE a provinciei, ultimele sale refugii fiind Munții Rodnei și mai ales Călimani (12).

Cu privire la existența zimbrului în regiunile ciscarpatine ale țării noastre, datele sînt extrem de sărace. Singurul document scris demn de luat în seamă ar fi lucrarea **Descriptio Moldaviae**, Cantemir vorbind de zimbru ca existînd în munți; maniera în care-l descrie ne face să ne întrebăm însă dacă autorul se referă într-adevăr la **Bison bonasus** sau avea în vedere pe **Bos primigenius** (8).

În ceea ce privește toponimicele date de zimbru se constată că ele sînt mult mai rare față de alte zootoponime și totodată că apar concentrate mai ales în zona munților din Bucovina (14). Totodată pînă în prezent nu s-a descoperit dincoace de Carpați, în mileniul II e. n., resturi subfosile de **Bison bonasus** *)

Faptul că zimbrul avea în regiunile noastre o densitate specifică joasă, poate fi constatat și din aceea, că deși cunoscut de către poporul român (există o numire populară pentru specia **Bison bonasus**), el nu figurează deloc în producția folclorică.

Iată de ce fragmentul osos pe care-l studiem în nota de față vine să aducă unele precizări atît în ceea ce privește caracteristicile răspîndirii și ale densității lui **Bison bonasus** pentru mileniul II e.n. — adică înainte de dispariția sa în Moldova, cît și la evidențierea unor particularități ale populațiilor de zimbrii ce trăiau atunci în regiunile noastre.

II

Cu ocazia unor lucrări de pregătire a adăposturilor pentru animalele Grădinii Zoologice din orașul Roman, executate în anul 1963, la nivelarea unei porțiuni de teren cu ajutorul excavatorului, s-a găsit un craniu, care, din păcate, a fost în cea mai mare parte distrus la descoperirea sa. Săpăturile arheologice de salvare, executate imediat după aceea, au ară-

*) Cornul de zimbru, folosit drept corn de vînătoare, descoperit la un locuitor din Șipot, avînd înscris pe el un nume propriu cît și anul 1807, pe care Botezat (2) îl consideră drept o mărturie a supraviețuirii speciei în Bucovina pînă la începutul sec. XIX, nu poate fi luat în considerație, întrucît el poate fi cu mult mai vechi decît inscripția și totodată adus sau cumpărat ca trofeu, din alte ținuturi.

tat că zona excavată aparținea zidului de incintă a cetății construită de Roman Mușat, prin anul 1396. Craniul de zimbru se găsea probabil inițial în una din camerele din dreptul întăriturii, reprezentând un trofeu vânătoresc. Sintem de părere că el aparținuse unui individ vînat în împrejurimi și nu a fost adus în cetatea Romanului din altă parte, întrucît, așa cum vom vedea, aparține unei femele, nu are coarnele deosebit de mari, încît nu era pentru acea vreme un trofeu de o prea mare importanță.

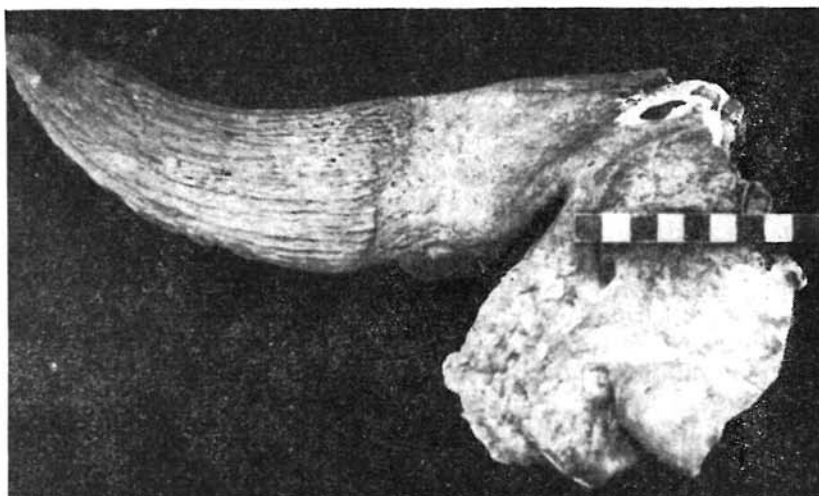


Fig. 2 — Craniu fragmentar de *Bison bonasus*, văzut din norma nucală.

Restul găsit la Roman este reprezentat printr-o porțiune a neurocraniului, prezentînd o parte a regiunilor frontală, nucală, cit și a cornului respectiv. Linia de ruptură, puternic zdrențuită, atinge doar într-un singur loc planul sagital, căreia îi corespunde sutura interfrontală, încît cea mai mare parte a măsurătorilor ce s-au putut executa — stabilite de altfel pe bază de simetrie — prezintă un oarecare grad de aproximare; ruptura scoate însă bine în relief sinusurile, oasele craniului apărînd puternic pneumatizate.

Măsurătorile executate pe restul osos de *Bison bonasus* în mm

Cranium	
Lărgimea maximă în dreptul orbitelor (etc.-etc.)	(360)
Lărgimea minimă în dreptul constricției postorbitare (fs.-fs.)	(285)
Lărgimea între coarne	(330)
Lărgimea maximă a regiunii nucale (ot.-ot.)	(290)
Corn	
Lungimea pe marea curbură	(215)
Lungimea pe mica curbură	(185)
Circumferința la bază	(230)
Diametrul mare al bazei	79
Diametrul mic al bazei	73

În dreptul regiunii frontale (vezi fig. 1), se păstrează partea posterioară a frontalului și parietalului; linia de sutură dintre cele două oase se mai distinge doar lateral, înapoia cornului înspre fosa temporală.

Apare foarte evidentă proeminarea în lături a porțiunii frontalului, care circumscrie orbita, cît și constricția puternică a craniului între aceasta și cepul cornului, caracteristici de primă importanță pentru atribuirea restului osos genului **Bison** și nu altui bovidu.

Circumferința orbitei este ușor crenelată, șanțul supraorbital, desi foarte evident, are marginile, în general netede, neprezentînd tendința de a se transforma într-un canal; spațiul cuprins între aceasta și marginea orbitei are o serie de șînțuiri transversale slabe, dar l-am putea considera mai degrabă neted decît rugos. Înspre linia mediană, frontalul nu are asperități fiind totodată aproape plan, încît nu credem că ar putea exista, în această zonă, o protuberanță dealungul suturii interfrontale.

În regiunea constricției postorbitale frontalul este de asemenea perfect plan, dar în dreptul coarnelor, el se ridică puțin înspre linia mediană, evidențiindu-se astfel o slabă linie intercornuală (nu o protuberanță), ușor arcuită în sus. Între aceasta și creasta nucală, se întinde porțiunea parietală a frunții, relativ lată și dreaptă, osul parietal prezentînd astfel foarte distinct, o porțiune frontală și o alta nucală, ce fac între ele aproape un unghi drept, despărțite fiind de către creasta nucală — caracter deasemeni foarte tipic pentru scheletul craniului la genul **Bison**.

Cepul cornului (cornul osos) — din păcate frînt la vîrf — este bine detașat față de frontal, prin prezența unui git (collum), ce apare foarte evident, atît datorită puternicei constricții postorbitare, cît și existenței unei fose temporale foarte adînci și înguste. El se îndreaptă mai întii perfect în lături, dar prin curbare, care este destul de slabă, vîrfu privește în sus și foarte ușor înainte. Scurt și destul de masiv, cornul are baza ușor ovală (diametrul mare este paralel cu planul sagital al craniului), dar perlarea aproape că lipsește în jurul circumferinței ei; șanțurile longitudinale sînt și ele destul de șterse, citeva mai bine conturate găsindu-se mai ales pe fața posteroinferioară, iar porozitatea este aproape nulă.

În dreptul regiunii nucale (vezi fig. 2), se distinge numai porțiunea laterală a liniei nucale superioare, care se continuă cu creasta temporală stîngă. Protuberanța cît și creasta occipitală externă sînt rupte, fiind prezentă doar zona mai netedă și plană situată, lateral de ele, împreună cu condilul stîng și el ușor deteriorat.

Regiunea nucală pare să aibă în general o formă aproape ovală. Zona plană de pe lăturile crestei occipitale nu este decît ușor adîncită, iar partea mastoidiană nu apare prea largă și nici excesiv de rugoasă; toate suturile sînt însă obliterate.

Din considerarea, atît pentru partea osoasă, cît și pentru corn, a acelor particularități care marchează dimorfismul sexual, putem conchide că restul de zimbrou aparținuse unei femele; stadiul de obliterare a suturilor arată că el provine de la un individ ce avea o vîrstă mai mare decît 8—9 ani.

Comparând măsurătorile executate pe restul osos de la Roman, atât cu cele ale zimbrului actual (aparținind indivizilor din diferite grădini zoologice dar mai ales din rezervația Bialoveja (4. 7), cât și cu materialul subfossil de **Bison bonasus** provenit în special din regiunile est-baltice, unde zimbrul era în trecut foarte comun (9.13), observăm că exemplarul descris de noi era, în medie, mai masiv decât reprezentanții actuali ai speciei, fiind, în general, de aceeași mărime cu bizonul subfossil din alte regiuni ale Europei, chiar și din perioade mai vechi ale holocenuului.

În ceea ce privește particularitățile morfologice pe care le evidențiază fragmentul de craniu, putem sesiza faptul că lipsa unei bombări puternice a frontalului, l-ar apropia mai degrabă de grupa bizonilor caucazieni (**Bison bonasus caucasicus**), decât de forma tipică a zimbrului actual, zis de cîmpie, de la Bialoveja (**Bison bonasus bonasus**).

C O N C L U Z I I

Din prelucrarea critică a diferitelor categorii de date referitoare la existența zimbrului în regiunile noastre, cât și din studiul restului osos descoperit la Roman putem desprinde următoarele :

Bison bonasus, deși răspîndit la noi și în mileniul II e.n. avea o densitate joasă, trebuind să fie socotit ca un animal rar, poate chiar mai rar, pentru prima parte a acestui mileniu, decât **Bos primigenius**.

În pragul sec. XV zimbrul se găsea în Moldova, nu numai în regiunea muntoasă, ci cel puțin și în cea pericarpatică, încît nu poate fi socotit la noi drept o specie montană.

Zimbrul apărea atunci în regiunile noastre relativ destul de masiv, neputîndu-se încă sesiza la el, în mod evident, acea micșorare a taliei ce caracterizează de obicei speciile înainte de dispariția lor și care se distinge bine la indivizii actuali de **Bison bonasus**. Este posibil ca zimbrul de la noi să fi avut afinități cu subspecia caucaziană.

QUELQUES OBSERVATIONS CONCERNANT LE CRÂNE DE BISON (BISON BONASUS L.) DÉCOUVERT DANS LA CITADELLE MOUSHATINE DE LA VILLE DE ROMAN

Résumé

Les données fournies par les informations écrites, la toponymie, le folklore et même l'étude d'un crâne fragmentaire trouvé dans la citadelle bâtie vers 1396 par le prince Roman Moushat ont permis d'établir qu'au II-ème millenaire de notre ère, le bison était dans nos contrées un animal très rare. Au commencement du XV-ème siècle on le trouvait en Moldavie non seulement dans les montagnes, mais également dans la zone péricarpatique; on ne constate pas encore à cette époque une diminution de sa taille spécifique.

BIBLIOGRAFIE

1. BOTEZAT E., 1913, *Bourul și zimbrul*, Mem. Sc. Acad. Rom.
2. BOTEZAT E., 1931, *Existența zimbrului în Bucovina*, Bul. Fac. șt. Cernăuți, 5, 2.
3. CĂLINESCU R., 1931, *Mamiferele României*, București.
4. EMPPEL W., 1962, *Morphologie des Schädels von Bison bonasus (Linnaeus 1758)*. Acta theriologica — Bisoniana, 6.
5. HAIMOVICI S., 1966, *Les caractéristiques de la paléofaune de l'époque du bronze trouvée sur le territoire de la Roumanie*. An. șt. Univ. Iași, s. II-a, 12, 2.
6. JICKELI C., 1927, *Die prähistorischen Wisentvorkommen in Siebenburgen*. Ber. Internat. Gessellsch. Erhalt. Wisent, 2, 2.
7. KOCH W., 1932, *Über Wachstum und Altersveränderungen am Skelett des Wisents*, Abhandl. Math. Naturwiss., Abt. d. Bayer, Akad. der Wiss. Suppl. Bd.: Beiträge z. Natur u. Kulturgesch. Litauens, 15.
8. LEPSI J., 1924-1925, *Über einige Perisso und Artiodactyla in D. Cantemirs „Descriptio Moldaviae“*. Bull. Sect. St. Acad. Roumaine, 9, 1-2.
9. PAAVER K. L., 1965, *Formirovanie teriofauni i izmencivosti mecopitaluščih Pribaltiku v golofene*. Tartu.
10. SOKOLOV I. I., RAFALOVICI I. A., 1961, *O zubre v Moldavii*. Biul. M.O.I.P. (otd. biol.), 66, 3.
11. SZALAY B., 1915, *Der Wisent in Ortsnamen*. Zool. Ann. Würzburg, 7.
12. SZALAY B., 1916, *Der letzte Wisent in Siebenbürgen*. Verh. Mitt. Ver. Naturwiss. Hermannstadt, 66.
13. ȚALKIN V. I., 1958, *Melekopitaiușcie drevnei Latvii*. Biul. M.O.I.P. (otd. biol.), 63, 3.
14. VĂLSAN G., 1938, *Distribuțiunea în România a trei animale azi dispărute: Bour-zimbru-breb*. Bul. Soc. Rom. Geogr., 57.