

Tabelul 1. Speciile de păsări observate pe lacul Pitești în toamna anului 2003, clasificate după habitat, origine biogeografică, nutriție, abundența relativă, frecvența relativă, constanța și protecția pe plan local și european.

Nr. crt.	Specia	Nr. max. de exemplare/data observației	Habitat	Origine biogeografică	Nutriție	Abundența relativă	Frecvența relativă	Constanța	Protecție pe plan local și global		
									Legea 103/1996	Categorie SPEC	Grad de amenințare
1	<i>Tachybaptus ruficollis</i>	48/27-X	Ac	E	A	Fr	C	E	+	Non-SPEC	S
2	<i>Podiceps cristatus</i>	2/17-IX	Ac	Tp	A	Fr	C	E	+	Non-SPEC	S
3	<i>Podiceps nigricollis</i> *	4/27-X	Ac	E	A	Fr	Fr	Ac	+	Non-SPEC	S
4	<i>Phalacrocorax carbo</i>	12/27-X	Ac	Tp	A	Fr	Rc	C	-	Non-SPEC	S
5	<i>Phalacrocorax pygmeus</i> *	1/17-IX	Ac	M	A	Fr	Fr	Ac	+	2	V
6	<i>Ixobrychus minutus</i>	5/18-VIII	Am	E	A	Fr	R	A	+	3	V
7	<i>Egretta garzetta</i>	6/18-VIII	Ac	M	A	Fr	Rc	C	+	Non-SPEC	S
8	<i>Egretta alba</i> *	1/17-IX	Ac	Ch	A	Fr	Fr	Ac	+	Non-SPEC	S
9	<i>Ardea cinerea</i>	6/15-VIII	Ac	Tp	A	Fr	Rc	C	-	Non-SPEC	S
10	<i>Nycticorax nycticorax</i>	19/15-VIII	Ac	M	A	Fr	Rr	A	+	3	D
11	<i>Cygnus olor</i>	18/27-X	Ac	E	A	Fr	R	A	+	Non-SPEC	S
12	<i>Anas platyrhynchos</i>	25/10-X	Am	Tp	A	R	C	E	-	Non-SPEC	S
13	<i>Anas querquedula</i>	5/5-X	Ac	Tp	A	Fr	R	A	-	3	V
14	<i>Anas crecca</i>	26/27-X	Ac	Tp	A	Fr	C	C	-	Non-SPEC	S
15	<i>Anas clypeata</i> *	18/27-X	Ac	Tp	A	Fr	Fr	Ac	-	Non-SPEC	S
16	<i>Aythya fuligula</i> *	3/27-X	Ac	S	A	Fr	Fr	Ac	-	Non-SPEC	S
17	<i>Aythya ferina</i>	30/27-X	Ac	E	A	Fr	Rr	A	-	4	S
18	<i>Buteo buteo</i>	1/5-X	T	Tp	T	Fr	R	A	+	Non-SPEC	S
19	<i>Accipiter nisus</i> *	1/10-X	T	Tp	T	Fr	Fr	Ac	+	Non-SPEC	S
20	<i>Accipiter brevipes</i> *	2/18-VIII	T	E	T	Fr	Fr	Ac	+	2	R
21	<i>Circus aeruginosus</i>	1/18-VIII	Am	Mo	M	Fr	R	A	+	Non-SPEC	S
22	<i>Falco subbuteo</i>	1/15-VIII	T	Tp	T	Fr	R	A	+	Non-SPEC	S
23	<i>Porzana porzana</i> *	1/18-VIII	Am	E	M	Fr	Fr	Ac	+	4	S
24	<i>Gallinula chloropus</i>	112/18-VIII	Am	E	A	Fr	C	E	-	Non-SPEC	S
25	<i>Fulica atra</i>	213/27-X	Ac	Tp	A	R	C	E	-	Non-SPEC	S
26	<i>Larus cachinnans</i>	29/18-X	Ac	Tp	M	Fr	C	E	+	Non-SPEC	S
27	<i>Larus ridibundus</i>	216/15-VIII	Ac	Tp	M	R	C	E	+	Non-SPEC	S
28	<i>Chlidonias niger</i> *	1/10-X	Ac	E	A	Fr	Fr	Ac	+	3	D
29	<i>Chlidonias hybrida</i>	6/5-X	Ac	M	A	Fr	Rr	A	+	3	D
30	<i>Streptopelia decaocto</i>	12/27-X	T	M	T	Fr	C	E	-	Non-SPEC	S
31	<i>Apus apus</i> *	1/18-VIII	T	E	M	Fr	Fr	Ac	+	Non-SPEC	S
32	<i>Alcedo atthis</i>	4/17-IX	T	E	A	Fr	C	E	+	3	D
33	<i>Picus viridis</i> *	1/17-IX	T	E	T	Fr	Fr	Ac	+	2	D
34	<i>Hirundo rustica</i>	40/17-IX	T	Tp	M	Fr	Rr	A	+	Non-SPEC	S
35	<i>Delichon urbica</i>	27/18-VIII	T	Tp	M	Fr	Rr	A	+	Non-SPEC	S
36	<i>Anthus trivialis</i>	1/30-IX	T	E	M	Fr	R	A	+	Non-SPEC	S
37	<i>Anthus spinoletta</i>	2/5-X	T	Ti	M	Fr	Rr	A	+	Non-SPEC	S
38	<i>Motacilla flava</i> *	1/15-VIII	Am	Tp	M	Fr	Fr	Ac	+	Non-SPEC	S
39	<i>Motacilla cinerea</i>	2/5-X	Am	E	A	Fr	R	A	+	Non-SPEC	S
40	<i>Motacilla alba</i>	7/15-VIII	Am	E	A	Fr	C	E	+	Non-SPEC	S
41	<i>Lanius collurio</i>	12/17-IX	T	E	M	Fr	Rc	C	+	3	D
42	<i>Sturnus vulgaris</i>	419/30-IX	T	E	T	R	Rc	C	-	Non-SPEC	S
43	<i>Garrulus glandarius</i> *	1/27-X	T	E	T	Fr	Fr	Ac	/	Non-SPEC	S
44	<i>Pica pica</i>	13/27-X	Am	E	M	Fr	C	E	/	Non-SPEC	S
45	<i>Corvus monedula</i>	95/27-X	T	E	T	Fr	C	E	-	4	S
46	<i>Corvus frugilegus</i>	62/30-IX	Am	E	T	Fr	C	E	/	Non-SPEC	S
47	<i>Corvus corone cornix</i>	3/18-VIII	Am	E	M	Fr	C	E	/	Non-SPEC	S
48	<i>Troglodytes troglodytes</i> *	3/27-X	T	E	T	Fr	Fr	Ac	+	Non-SPEC	S
49	<i>Prunella modularis</i> *	1/27-X	T	E	T	Fr	Fr	Ac	+	4	S
50	<i>Acrocephalus schaenobaemus</i>	3/18-VIII	Ac	E	A	Fr	Rc	C	+	4	S
51	<i>Acrocephalus palustris</i>	9/18-VIII	Am	E	A	Fr	Rr	A	+	4	S
52	<i>Acrocephalus scirpaceus</i>	2/5-X	Ac	E	A	Fr	Rr	A	+	4	S
53	<i>Acrocephalus arundinaceus</i> *	1/18-VIII	Ac	E	A	Fr	Fr	Ac	+	Non-SPEC	S
54	<i>Hippolais icterina</i> *	1/17-IX	T	E	M	Fr	Fr	Ac	+	4	S
55	<i>Sylvia communis</i> *	1/17-IX	T	E	M	Fr	Fr	Ac	+	4	S
56	<i>Sylvia curruca</i> *	1/17-IX	T	E	M	Fr	Fr	Ac	+	Non-SPEC	S
57	<i>Phylloscopus collybita</i>	8/30-IX	T	Tp	M	Fr	C	E	+	Non-SPEC	S
58	<i>Muscicapa striata</i>	2/18-VIII	T	E	M	Fr	R	A	+	3	D

59	<i>Oenanthe oenanthe*</i>	1/17-IX	T	Tp	T	Fr	Fr	Ac	+	Non-SPEC	S
60	<i>Saxicola rubetra</i>	1/15-VIII	T	E	M	Fr	R	A	+	4	S
61	<i>Phoenicurus phoenicurus</i>	1/30-IX	T	E	M	Fr	R	A	+	2	V
62	<i>Phoenicurus ochruros</i>	2/27-X	T	Mo	M	Fr	R	A	+	Non-SPEC	S
63	<i>Eritacus rubecula</i>	3/27-X	T	E	M	Fr	Rc	C	+	4	S
64	<i>Turdus merula*</i>	1/27-X	T	E	T	Fr	Fr	Ac	+	4	S
65	<i>Parus caeruleus</i>	4/27-X	Am	E	M	Fr	Rc	C	+	4	S
66	<i>Parus major</i>	2/10-X	Am	E	M	Fr	Rc	C	+	Non-SPEC	S
67	<i>Passer domesticus</i>	44/15-VIII	T	Tp	M	Fr	C	E	-	Non-SPEC	S
68	<i>Passer montanus</i>	41/15-VIII	T	Tp	M	Fr	C	E	-	Non-SPEC	S
69	<i>Fringilla coelebs</i>	25/27-X	T	E	T	Fr	Rc	C	+	4	S
70	<i>Coccothraustes coccothraustes</i>	1/5-X	T	E	T	Fr	R	A	+	Non-SPEC	S
71	<i>Carduelis chloris</i>	2/5-IX	T	E	T	Fr	C	E	+	4	S
72	<i>Carduelis carduelis</i>	3/10-X	T	E	T	Fr	C	E	+	Non-SPEC	S
73	<i>Emberiza schoeniclus</i>	7/27-X	Am	Tp	A	Fr	Rr	A	+	Non-SPEC	S
73	<i>Emberiza schoeniclus</i>	7/27-X	Am	Tp	A	Fr	Rr	A	+	Non-SPEC	S

Legendă:

- *: specie observată doar o singură dată;
- Habitate: Am: amfibiu; Ac: acvatic; T: terestru;
- Origine biogeografică: E: europeană; Tp: transpaleartică; M: mediteraneană; Ch: chineză; S: siberiană; Mo: mongolă; Ti: tibetană;
- Nutriție: A: acvatică; M: mixtă; T: terestră;
- Abundența relativă: Fr: specie foarte rară; R: specie rară;
- Frecvența: C: specie comună; Rc: specie relativ comună; Rr: specie relativ rară; R: specie rară; Fr: specie foarte rară;
- Constanța: E: specie euconstantă; C: specie constantă; A: specie accesorie; Ac: specie accidentală;
- Protecție pe plan local și global: +: specie la care vânărea este interzisă; -: specie la care vânărea este permisă în afara sezonului de reproducere; /: specie la care vânărea este permisă tot timpul anului; 1: specie protejată pe plan global (SPEC 1); 2: specie concentrată în Europa dar cu statut nefavorabil de conservare (SPEC 2); 3: specie care nu este concentrată în Europa dar care are statut de conservare nefavorabil pe continent (SPEC 3); 4: specie concentrată în Europa și cu statut favorabil de conservare (SPEC 4); Non-SPEC: specie care nu face parte din categoriile SPEC; S: specie în siguranță; D: specie în declin; R: specie rară; V: specie vulnerabilă la extincție.

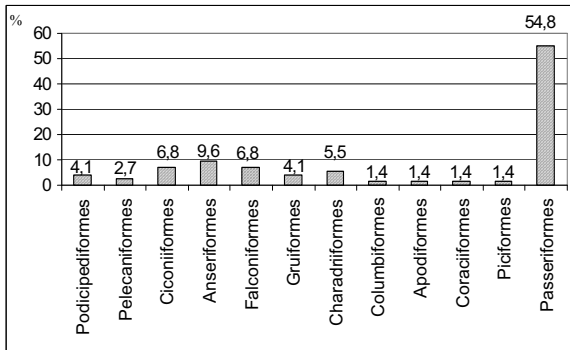


Fig. 1. Repartiția pe ordine a speciilor de păsări observate.

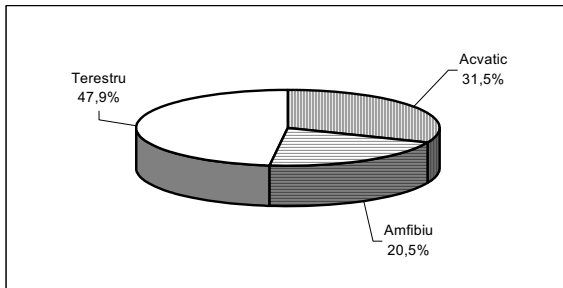


Fig. 2. Distribuția procentuală a speciilor pe habitatele ocupate.

Din punctul de vedere al originii biogeografice, 42 de specii (57,5 %) aparțin tipului de faună europeană, 21 de specii

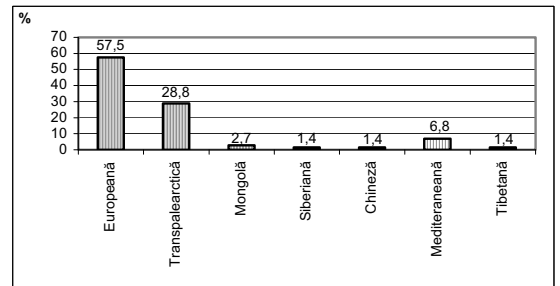


Fig. 3. Originea biogeografică a ornitofaunei.

(28,8 %) aparțin tipului transpaleartic, 5 specii (6,8 %) tipului mediteranean iar 2 specii (2,7 %) tipului mongol. Tipurilor siberian, chinez și tibetan le aparțin câte 1 specie (fiecare cu 1,4 % din totalul speciilor observate) (tabelul 1, fig. 3).

În ceea ce privește nutriția, 29 de specii (39,7 %) se hrănesc în principal cu substanță de origine acvatică, 26 de specii (35,6 %) consumă în mare parte hrană de proveniență mixtă și doar 18 specii (24,7 %) mănâncă hrană de origine terestră (tabelul 1, fig. 4).

Clasificate după abundența relativă, speciile sunt în majoritate foarte rare (69 de specii, 94,5 %), numai 4: *Anas platyrhynchos*, *Fulica atra*, *Larus ridibundus* și *Sturnus vulgaris* (5,4 %) fiind rare (specii care pe parcursul observațiilor au înregistrat cel mai mare număr de indivizi).

După frecvență, 20 de specii (27,4 %) sunt comune, 10 specii (13,7 %) sunt relativ comune, 9 specii (12,3 %) sunt relativ rare, 13 specii (17,8 %) sunt rare iar 21 de specii (28,8 %) sunt foarte rare (tabelul 1, fig. 5).

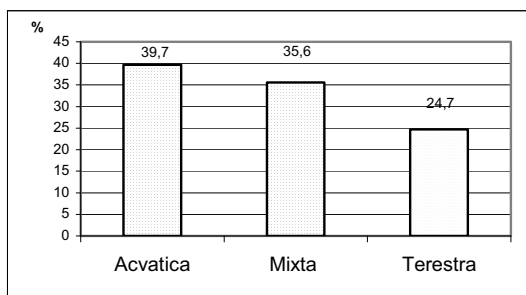


Fig. 4. Nutriția speciilor de păsări.

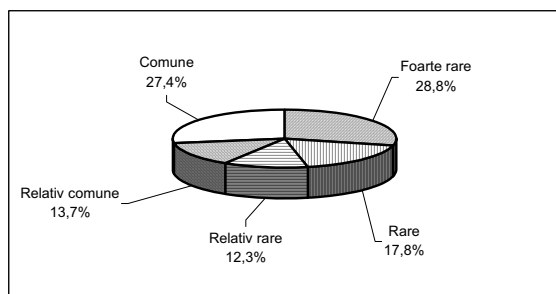


Fig. 6. Constanța speciilor de păsări observate.

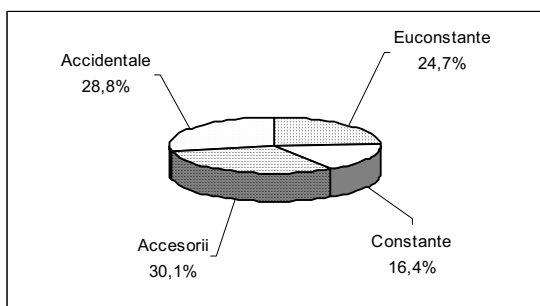


Fig. 5. Frecvența speciilor de păsări observate.

Din punctu de vedere al constanței, 18 specii (24,7 %) sunt euconstante, 12 specii (16,4 %) sunt constante, 22 de specii (30,1 %) sunt accesorii și 21 de specii (28,8 %) sunt speciile accidentale (tabelul 1, fig. 6).

Am calculat indicele de relație I_R (tabelul 2) cu relația:

$$I_R = N_A / N \times 100, \quad (1)$$

unde: N_A – numărul de exemplare al ordinului A;

N – numărul total de exemplare recenzate.

Tabelul 2. Valorile indicelui de relație I_R pentru ordinele de păsări prezente

Ordinul	August (Serotinal)	Septembrie	Octombrie	Autumnal	Interval
Podicipediformes	1,28	4,58	5,57	5,14	4,33
Pelecaniformes	0,08	0,26	0,76	0,54	0,44
Ciconiiformes	5,12	0,62	0,12	0,33	1,34
Anseriformes	2,56	2,03	27,25	16,28	13,40
Falconiformes	0,42	0,05	0,12	0,09	0,16
Gruiformes	24,52	15,14	20,60	18,22	19,54
Charadriiformes	39,48	16,03	17,75	17,00	21,71
Columbiformes	0,76	0,72	0,72	0,72	0,73
Apodiformes	0,08	-	-	-	0,01
Coraciiformes	0,51	0,31	0,24	0,27	0,32
Piciformes	-	0,05	-	0,02	0,01
Passeriformes	25,12	60,17	26,85	41,34	37,95

Reprezentând valorile I_R într-un sistem de coordonate cu axa statică – A_S și axa de dominanță – A_D , am arătat variațiile procentuale ale fiecărui ordin în aspectele serotinal și autumnal și pe întreaga durată de studiu:

$$A_S = 100/N, \quad (2)$$

$$A_D = 2 \times A_S, \quad (3)$$

unde: N – numărul de ordine recenzate.

Axa statică are valoarea de 8,33 % iar cea de dominanță de 16,66 %.

Pentru aspectul serotinal, **Gruiformes**, **Charadriiformes** și **Passeriformes** sunt ordine supradominante iar celelalte 9 ordine sunt complementare. Pentru aspectul autumnal, **Gruiformes**, **Charadriiformes** și **Passeriformes** sunt de asemenea ordine supradominante, **Anseriformes** este ordin dominant iar celelalte ordine sunt complementare. Pentru întreg intervalul avut în vedere, **Gruiformes**, **Charadriiformes** și **Passeriformes** sunt ordine supradominante, **Anseriformes** este ordin dominant iar **Podicipediformes** și grupul altor ordine sunt complementare (fig. 7).

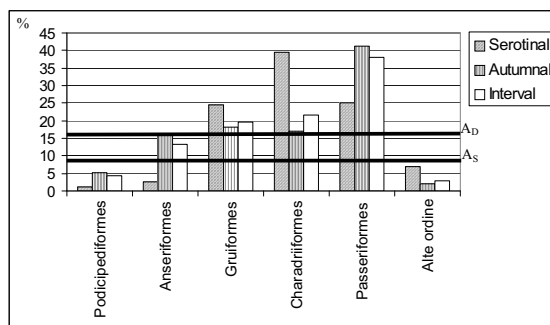


Fig. 7. Participarea globală a ordinele la populația de păsări din toamna anului 2003

În fig. 8, am prezentat dinamica principalelor ordine prezente cu efective mai importante în toate lunile de observații.

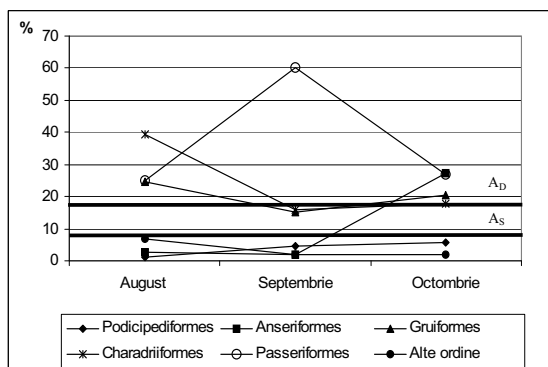


Fig. 8. Dinamica principalelor ordine observate

Se observă că **Passeriformes** rămâne, pe toată durata de studiu, ordin supradominant (cu un vârf în septembrie, ca urmare a prezenței masive a graurilor și scăderii efectivelor celorlalte ordine), ca și **Charadriiformes** și **Gruiformes**, cu excepția lunii septembrie când devin dominante. **Anseriformes** este supradominant numai în luna octombrie, odată cu declanșarea sosirii din migrație a rațelor, în rest fiind complementar. **Podicipediformes** și celelalte ordine sunt complementare pe tot intervalul.

Din punctul de vedere al ocrotirii, după Legea nr. 103/1996 a fondului cinegetic și a protecției vânătorului, pentru 54 de specii (74,0 %, corcodeii, cormoranul mic, egretele, lebăda de vară, răpitoarele de zi, pescărușii, majoritatea păsărelelor etc.) vânătoarea este interzisă tot timpul anului, pentru 15 (20,5 %, cormoranul mare, stârcul cenușiu, rațele, lișițele etc), vânătoarea este permisă în afara sezonului de reproducere iar pentru 4 (5,5 %, gaița, coțofana, cioara grivă și cioara de semănătură) vânătoarea este permisă tot timpul anului (tabelul 1, fig. 9).

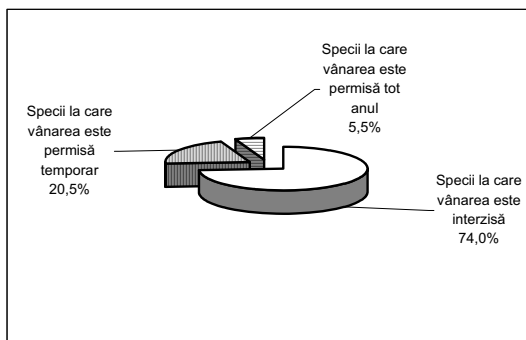


Fig. 9. Distribuția procentuală a speciilor de interes vânătoresc

Din punctul de vedere al protecției pe plan european, pe lista SPEC (Species of European Conservation Concern) 4 specii (5,5 %, *Phalacrocorax pygmeus*, *Accipiter brevipes*, *Picus viridis* și *Phoenicurus phoenicurus*) se găsesc în categoria 2 (concentrate în Europa dar cu statut nefavorabil de conservare), 8 specii (11 %, *Ixobrychus minutus*, *Nycticorax nycticorax*, *Chlidonias niger*, *Alcedo atthis*, *Lanius collurio* etc.) în categoria 3 (nu sunt concentrate în Europa dar au statut de conservare nefavorabil pe continent), 15 specii (20,5 %, *Aythya ferina*, *Porzana porzana*, *Corvus monedula*, *Hippolais icterina* etc.) în categoria 4 (concentrate în Europa și cu statut favorabil de conservare) iar 46 de specii (63 %) sunt catalogate ca Non - SPEC. Prin urmare, 27 de specii (37 % din numărul total) sunt specii protejate pe plan european (tabelul 1, fig. 10).

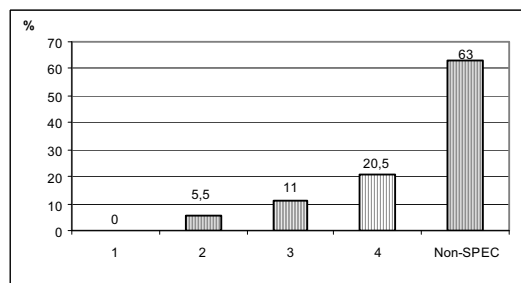


Fig. 10. Distribuția procentuală a categoriilor SPEC

În funcție de statutul de amenințare, 61 de specii (83,6 % dintre acestea se află în siguranță, 7 specii (9,6 %, *Nycticorax nycticorax*, *Chlidonias niger*, *Chlidonias hybrida*, *Alcedo atthis*, *Picus viridis*, *Lanius collurio* și *Muscicapa striata*) se află în declin numeric, 1 specie (1,4 %, *Accipiter brevipes*) a devenit rară iar 4 specii (5,5 %, *Phalacrocorax pygmeus*, *Ixobrychus minutus*, *Anas querquedula* și *Phoenicurus phoenicurus*) sunt vulnerabile la extincție (tabelul 1, fig. 11).

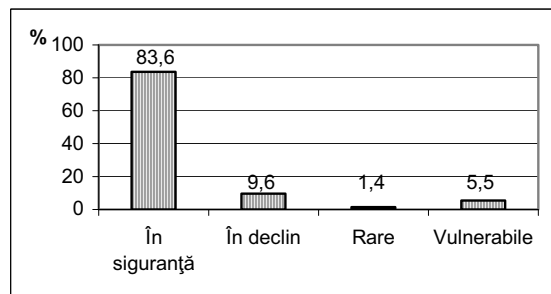


Fig. 11. Repartiția speciilor după gradul lor de amenințare cu dispariția

Concluzii

În perioada august – octombrie 2003, în zona lacului de acumulare Pitești am observat 73 de specii de păsări care, în funcție de gradul de reprezentare, aparțin următoarelor ordine: **Passeriformes**, **Anseriformes**, **Ciconiiformes**, **Falconiformes**, **Charadriiformes**, **Podicipediformes**, **Gruiformes**, **Pelecaniformes**, **Columbiformes**, **Apodiformes**, **Coraciiformes** și **Piciformes**;

- 31,5 % dintre specii sunt acvatice, 20,5 % amfibii iar 47,9 % terestre;

- După originea biogeografică, 57,5 % dintre specii sunt europene, 28,8 % sunt transpalearticte, 6,8 % sunt mediteraneene iar 2,7 % mongole; tipurilor siberian, chinez și tibetan le aparțin câte 1,4 % din totalul speciilor observate;

- 39,7 % dintre specii se hrănesc în principal cu hrană acvatică, 35,6 % consumă în mare parte hrană de proveniență mixtă și doar 24,7 % mănâncă hrană de origine terestră;

- 27,4 % sunt specii comune, 13,7 % sunt relativ comune, 12,3 % sunt relativ rare, 17,8 % sunt rare iar 28,8 % sunt foarte rare;

- 24,7 % dintre specii sunt euconstante, 16,4 % sunt constante, 30,1 % sunt accesorii și 28,8 % sunt specii accidentale;

- Pentru intervalul în care am făcut observațiile, **Gruiformes**, **Charadriiformes** și **Passeriformes** sunt ordine supradominante, **Anseriformes** este ordin dominant iar **Podicipediformes** și grupul altor ordine sunt complementare;

- **Passeriformes** este pe toată durata de studiu ordin supradominant ca și **Charadriiformes** și **Gruiformes**, cu excepția lunii septembrie, când devin dominante; **Anseriformes** este supradominant numai în luna octombrie, în rest fiind

complementar iar **Podicipediformes** și celelalte ordine sunt complementare pe tot intervalul;

- După Legea nr. 103/ 1996 a fondului cinegetic și a protecției vânatului, pentru 74,0 % dintre specii, vânătoarea este interzisă tot timpul anului, pentru 20,5 % vânătoarea este permisă în afara sezonului de reproducere iar pentru 5,5 % vânătoarea este permisă tot timpul;

- Pe lista SPEC, 5,5 % dintre specii se găsesc în categoria 2, 11 % în categoria 3, 20,5 % în categoria 4 iar 63 % sunt catalogate ca Non - SPEC;

- În funcție de statutul de amenințare, 83,6 % dintre specii se află în siguranță, 9,6 % se află în declin numeric, 1,4 % au devenit rare iar 5,5 % sunt vulnerabile la extincție;

- Pentru protejerea speciilor de păsări care găsesc aici condiții favorabile de viață pe durata întregului an (hrână, cuibărit, odihnă, popas în timpul migrației și iernat) precum și pentru conservarea habitatelor acestora, propunem ca lacul Pitești să fie declarat Arie de Importanță Avifaunistică și inclus în programul Natura 2000.

Data concerning the presence of bird species on Pitești Lake in the autumn of the year 2003

Abstract

Dans ce travail, on présente les résultats des recherches effectués dans l'automne 2003 sur le lac Pitești, concernant la situation des oiseaux. Les auteurs ont remarqués un nombre de 73 espèces des oiseaux, qui sont encadré en 12 ordres et 27 familles. L'ouvrage fait une analyse de leur habitat, origine biogéographique, nutrition, abondance relative, fréquence relative, constance de leur protection a plan local et européen. Il s'agit, aussi, de participation globale des ordres à la composition d'ornitofaune. A tout période, les ordres **Gruiformes**, **Charadriiformes** et **Passeriformes** sont surdominantes,

Anseriformes est l'ordre dominant et **Podicipediformes** et le group d'outr ordres sont complémentaires.

Bibliografie

1. BARCO A., NEDELUCU, E., 1974. Județul Argeș, Editura Academiei, București.
2. GACHE, C., 2002. Dinamica avifaunei în bazinul râului Prut, Publicațiile S.O.R., Nr. 15, Cluj-Napoca.
3. GAVA, R., 1997. Acumulările hidroenergetice de pe râul Argeș, posibile Arii de Importanță Avifaunistică. Lucrările simpozionului Arie de Importanță Avifaunistică din România, publicațiile S.O.R., Nr. 3, Cluj-Napoca.
4. HAGEMEIJER, E., J., M., BLAIR, M., J., 1997. The EBCC Atlas of European Breeding Birds: Their Distribution and Abundance, T & A. D. Poyser, London.
5. HAMLIN GUIDE, 1999. Octopus Publishing Group Ltd.
6. MĂTIEȘ M., 1969. Cercetări avifaunologice de-a lungul bazinului mijlociu și superior al Argeșului. Studii și Comunicări, Muzeul Pitești.
7. MĂTIEȘ, M., 1986. Les routes de migration des oiseaux en Roumanie. Trav. Mus.-Hist. Nat. „Gr. Antipa”, XXVIII. București.
8. MĂTIEȘ M, GAVA R., 1971. Alte exemplare document în colecția ornitologică a muzeului din Pitești, Studii și comunicări, Muzeul Pitești.
9. MUNTEANU, D. (1992): Dicționar poliglot al speciilor de păsări din România, ed. a II-a, Publicațiile S.O.R., Nr. 6, Mediaș.
10. RADU, D., 1967. Păsările din Carpați. Editura Academiei Republicii Socialiste România. București.
11. RADU, D., 1979. Păsările din Delta Dunării. Editura Academiei Republicii Socialiste România. București.
12. * * * ,1996. Legea fondului cinegetic și a protecției vânatului, nr. 103/1996, (M. O., 235/27.09.1996).